




Dell Vostro 3250

Vlasnički priručnik

Regulativni model: D13S
Regulativna vrsta: D13S001



Napomene, oprezi i upozorenja

-  **NAPOMENA:** NAPOMENA ukazuje na važne informacije koje vam pomažu da koristite svoje računalo na bolji način.
-  **OPREZ:** MJERA OPREZA označava moguće oštećenje hardvera ili gubitak podataka i otkriva kako izbjeći te probleme.
-  **UPOZORENJE:** UPOZORENJE označava moguće oštećenje imovine, osobne ozljede ili smrt.

© 2016 Dell Inc. Sva prava pridržana. Ovaj proizvod zaštićen je američkim i međunarodnim zakonom o autorskom pravu i intelektualnom vlasništvu. Dell i logotip Dell u zaštitni znakovi tvrtke Dell Inc. u Sjedinjenim Američkim Državama i/ili drugim sudskim nadležnostima. Svi ostali znakovi i nazivi koji su navedeni ovdje mogu predstavljati zaštićene znakove odgovarajućih tvrtki.

2016 - 12

Rev. A01

Sadržaj

1 Radovi na vašem računalu.....	5
Prije radova na unutrašnjosti računala.....	5
Isključivanje računala.....	6
Nakon rada na unutrašnjosti računala.....	6
Uklanjanje pokrova.....	6
Ugradnja pokrova.....	7
Uklanjanje prednje maske.....	7
Ugradnja prednje maske.....	8
Uklanjanje sklopa tvrdog pogona.....	8
Ugradnja sklopa tvrdog pogona.....	9
Uklanjanje optičkog pogona.....	10
Ugradnja optičkog pogona.....	11
Uklanjanje pokrova ventilatora hladila.....	11
Ugradnja pokrova ventilatora hladila.....	12
Uklanjanje sklopa hladila.....	12
Ugradnja sklopa hladila.....	13
Uklanjanje memorije.....	13
Ugradnja memorije.....	13
Uklanjanje jedinice napajanja.....	14
Ugradnja jedinice napajanja (PSU).....	15
Uklanjanje ventilatora sustava.....	15
Ugradnja ventilatora sustava.....	16
Uklanjanje WLAN kartice.....	16
Ugradnja WLAN kartice.....	17
Uklanjanje baterije na matičnoj ploči.....	17
Ugradnja baterije na matičnoj ploči.....	17
Uklanjanje kartice za proširenje.....	18
Ugradnja kartice za proširenje.....	18
Uklanjanje matične ploče.....	18
Ugradnja matične ploče.....	20
Izgled matične ploče.....	21
2 Rješavanje problema vašeg računala.....	22
Dijagnostički LED kodovi napajanja.....	22
Dijagnostičke poruke o pogreškama.....	23
Poruke o pogrešci sustava.....	26
3 Pregled programa za postavljanje sustava.....	27
Pristup programu za postavljanje sustava.....	27
Opcije programa za postavljanje sustava.....	27
4 Specifikacije.....	31



5 Kontaktiranje tvrtke Dell..... 34










Radovi na vašem računalu



Prije radova na unutrašnjosti računala

Kako biste zaštitili računalo od mogućih oštećenja i pospješili osobnu sigurnost, pridržavajte se sljedećih sigurnosnih uputa. Ako nije navedeno drugačije, svaki postupak u ovom dokumentu podrazumijeva postojanje sljedećih uvjeta:

- Da ste pročitali sigurnosne upute koje ste dobili zajedno s vašim računalom.
- Komponenta se može zamijeniti ili ako je zasebno kupljena, instalirati izvođenjem postupka uklanjanja obrnutim redoslijedom.







-  **UPOZORENJE:** Odspojite sve izvore napajanja prije otvaranja pokrova računala i ploča. Nakon što ste dovršili radove unutar računala, ponovno postavite sve pokrove, ploče i vijke prije priključivanja na izvor napajanja.
-  **UPOZORENJE:** Prije rada na unutrašnjosti računala pročitajte sigurnosne upute koje ste dobili s računalom. Dodatne sigurnosne informacije potražite na početnoj stranici za sukladnost sa zakonskim odredbama na www.Dell.com/regulatory_compliance
-  **OPREZ:** Mnogi popravci smiju se izvršiti samo od strane ovlaštenog servisnog tehničara. Smijete vršiti samo pronalaženje problema i sitne popravke kao što ste ovlašteni u svojoj dokumentaciji o proizvodu ili po uputama tima online ili putem telefonske usluge i podrške. Vaše jamstvo ne pokriva oštećenja uzrokovana servisiranjem koje tvrtka Dell nije ovlastila. Pročitajte i slijedite sigurnosne upute koje su isporučene s uređajem.
-  **OPREZ:** Kako biste izbjegli elektrostatičko pražnjenje, uzemljite se koristeći ručnu traku za uzemljenje ili povremeno dotaknite neobojenu metalnu površinu, kao što je priključak na stražnjoj strani računala.
-  **OPREZ:** Pažljivo rukujte komponentama i karticama. Ne dodirujte komponente ili kontakte na kartici. Karticu pridržavajte za rubove ili za metalni nosač. Komponente poput procesora pridržavajte za rubove, a ne za pinove.
-  **OPREZ:** Kad isključujete kabel, povucite za njegov utikač ili jezičak, a ne sam kabel. Neki kabeli imaju priključke s jezičcima za blokiranje. Ako iskapčate taj tip kabela, prije iskapčanja pritisnite jezičke za blokiranje. Dok razdvajate priključke, držite ih poravnate i izbjegavajte krivljenje bilo koje od pinova priključka. Također se prije ukopčavanja kabela pobrinite da su oba priključka pravilno okrenuta i poravnata.
-  **NAPOMENA:** Boja i određene komponente vašeg računala se mogu razlikovati od onih prikazanih u ovom dokumentu.

Kako biste izbjegli oštećivanje računala, izvršite sljedeće korake prije nego što započnete s radom na unutrašnjosti računala.

1. Pobrinite se da je radna površina ravna i čista kako se pokrov računala ne bi ogrebao.
2. Isključite računalo (pogledajte odlomak *Isključivanje računala*).
 -  **OPREZ:** Za iskopčavanje mrežnog kabela, najprije iskopčajte kabel iz svog računala i potom iskopčajte kabel iz mrežnog uređaja.
3. Iskopčajte sve mrežne kabele iz svog računala.
4. Odspojite računalo i sve priključene uređaje iz svih električnih izvora napajanja.
5. Pritisnite i držite gumb za uključivanje/isključivanje dok je računalo isključeno iz zidne utičnice kako biste uzemlili matičnu ploču.
6. Uklonite pokrov.
 -  **OPREZ:** Prije nego što dotaknete bilo koji dio u unutrašnjosti svog računala, uzemljite se dodirivanjem neobojene metalne površine, poput metalnog dijela na poleđini računala. Dok radite, povremeno dotaknite neobojanu metalnu površinu kako bi ispraznili statički elektricitet koji bi mogao oštetiti unutarnje komponente.


Isključivanje računala

 **OPREZ:** Kako biste izbjegli gubitak podataka, prije isključivanja računala spremite i zatvorite sve otvorene datoteke i zatvorite sve otvorene programe.

1. Isključivanje računala (Windows 8.1):
 - Korištenje uređaja koji ima omogućen rad dodirrom:
 - a. potegnute s desnog ruba zaslona, otvorite padajući **izbornik** i odaberite **Postavke**.
 - b. Odaberite  i potom odaberite **Isključi**.
ili
 - a. na **početnom** zaslonu dotaknite  i potom odaberite **Isključi**.
 - Korištenje miša:
 - a. usmjerite u gornji desni kut zaslona i kliknite na **Postavke**.
 - b. Kliknite  i potom odaberite **Isključi**.
ili
 - a. na **početnom** zaslonu kliknite  i potom odaberite **Isključi**.
2. Isključivanje računala (Windows 7):
 - a. Kliknite na **Start** .
 - b. Kliknite na **Isključi**.
ili
 - a. Kliknite na **Start** .
 - b. Kliknite strelicu u donjem desnom kutu izbornika **Start** i potom kliknite na **Isključivanje**.
3. Provjerite je li računalo, kao i svi priključeni uređaji isključeno. Ako se računalo i priključeni uređaji nisu automatski isključili nakon odjave operativnog sustava, pritisnite i približno 6 sekundi držite gumb za uključivanje i isključivanje kako biste ih isključili.

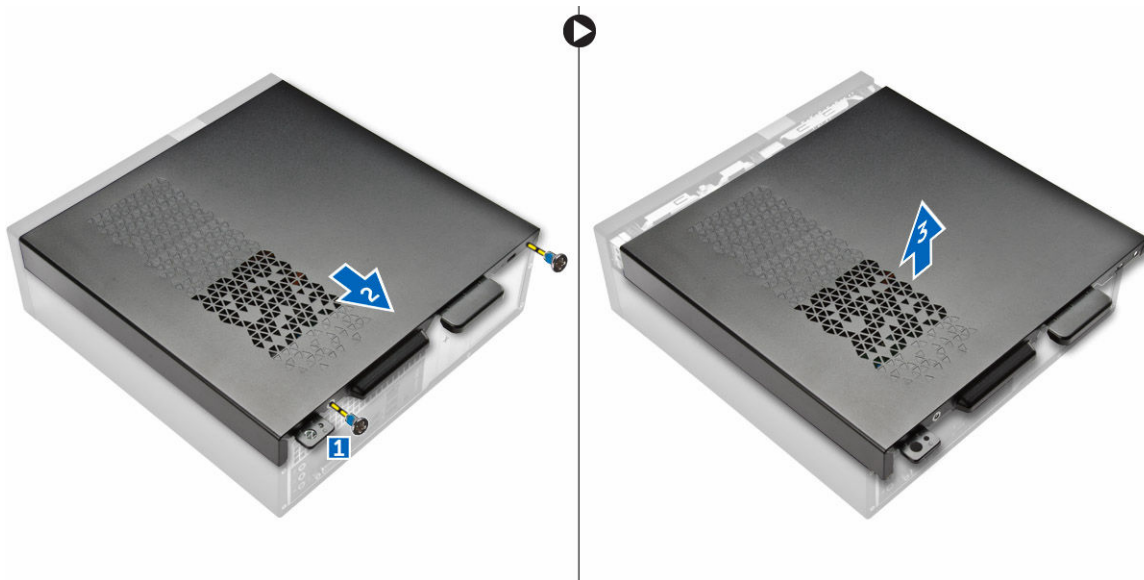
Nakon rada na unutrašnjosti računala

Nakon što ste završili bilo koji postupak zamjene, prije uključivanja računala provjerite jeste li priključili sve vanjske uređaje, kartice, kabele itd.

1. Ponovno postavite pokrov.
 -  **OPREZ:** Kako biste priključili mrežni kabel, prvo ga priključite u mrežni uređaj, a zatim u računalo.
2. Priključite sve telefonske ili mrežne kabele na svoje računalo.
3. Priključite svoje računalo i sve priključene uređaje na njihove izvore električnog napajanja.
4. Uključite računalo.
5. Po potrebi provjerite radi li vaše računalo ispravno pomoću programa **Dell Diagnostics**.

Uklanjanje pokrova

1. Slijedite postupke u poglavlju [Prije rada na unutrašnjosti računala](#).
2. Slijedite korake za uklanjanje poklopca:
 - a. Uklonite vijke koji pričvršćuju poklopac na računalo [1].
 - b. Pomaknite pokrov računala prema stražnjoj strani računala [2].
 - c. Podignite i uklonite poklopac iz računala [3].

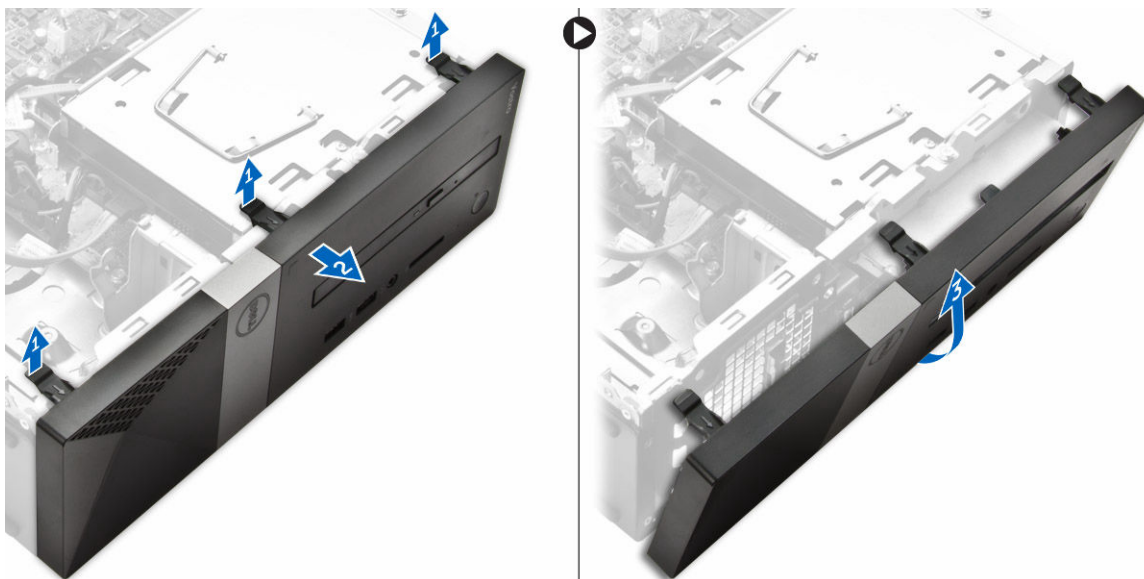


Ugradnja pokrova

1. Pomaknite poklopac sa stražnjeg dijela sve dok ne nasjedne.
2. Pritegnite vijke za pričvršćivanje poklopca.
3. Slijedite upute u odlomku [Nakon rada na unutrašnjosti računala](#).

Uklanjanje prednje maske

1. Slijedite postupke u poglavlju [Prije rada na unutrašnjosti računala](#).
2. Uklonite [poklopac](#).
3. Slijedite korake za uklanjanje poklopca:
 - a. Podignite jezičke [1] i izvucite prednju masku [2].
 - b. Podignite prednju masku kako biste je uklonili iz računala [3].

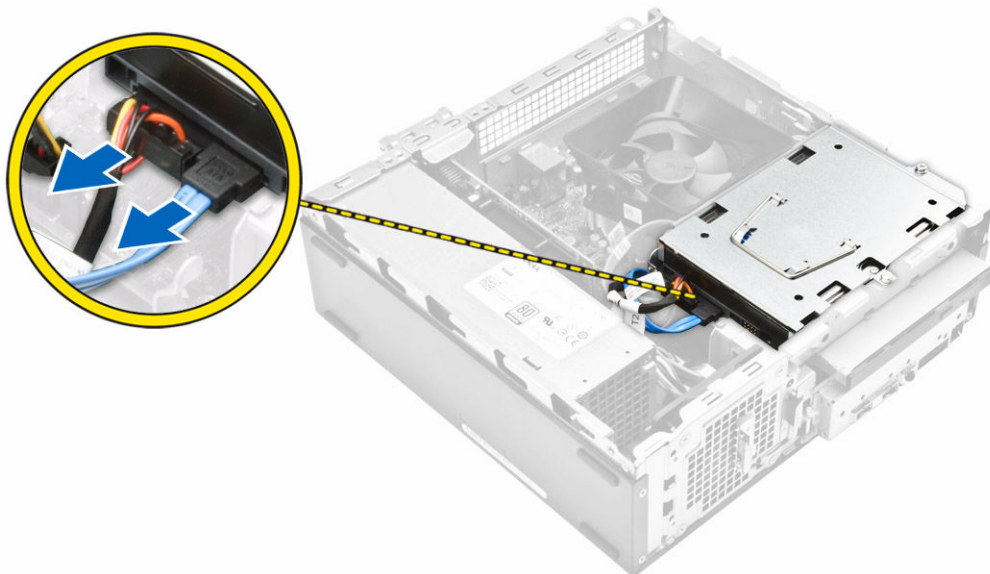


Ugradnja prednje maske

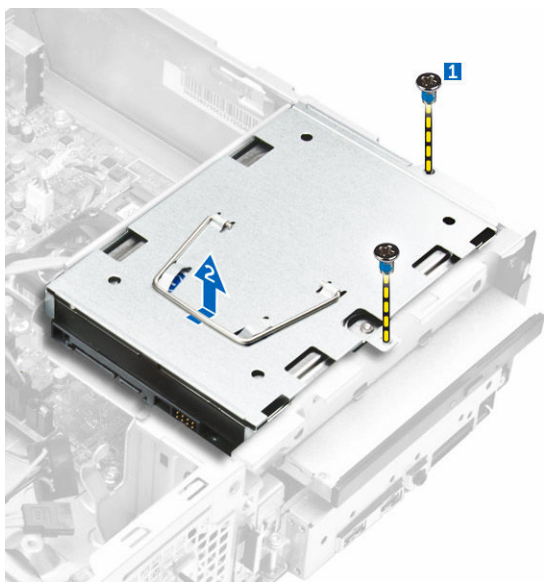
1. Držite prednju masku i osigurajte da kvačice na prednjoj maski uskoče u jezičke na računalu.
2. Okrenite prednju masku prema prednjem dijelu računala.
3. Pritisnite prednju masku sve dok jezičci ne uskoče.
4. Ugradite [pokrov](#).
5. Slijedite upute u odlomku [Nakon rada na unutrašnjosti računala](#).

Uklanjanje sklopa tvrdog pogona

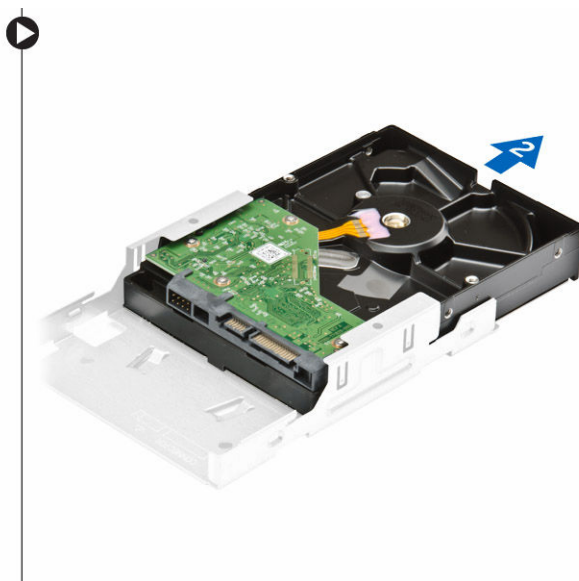
1. Slijedite postupke u poglavlju [Prije rada na unutrašnjosti računala](#).
2. Uklonite:
 - a. [pokrov](#)
 - b. [prednju masku](#)
3. Odspojite kabel za napajanje i podatkovni kabel iz tvrdog pogona.



4. Slijedite korake za uklanjanje sklopa tvrdog pogona:
 - a. Uklonite vijke koji pričvršćuju tvrdi disk na pretinac pogona [1].
 - b. Podignite ručku pretinca pogona [2] i umetnite ga u pretinac pogona [3].



5. Slijedite korake za uklanjanje nosača tvrdog pogona:
- Uklonite vijke kojima je tvrdi pogon pričvršćen za nosač [1].
 - Izvucite tvrdi pogon iz nosača [2].



NAPOMENA: Uklonite nosač tvrdog pogona samo ako ga zamjenjujete s novim tvrdim pogonom. U suprotnom, ako je uklanjanje tvrdog pogona samo predradnja za uklanjanje drugih komponenti, ignorirajte korak 5.

Ugradnja sklopa tvrdog pogona

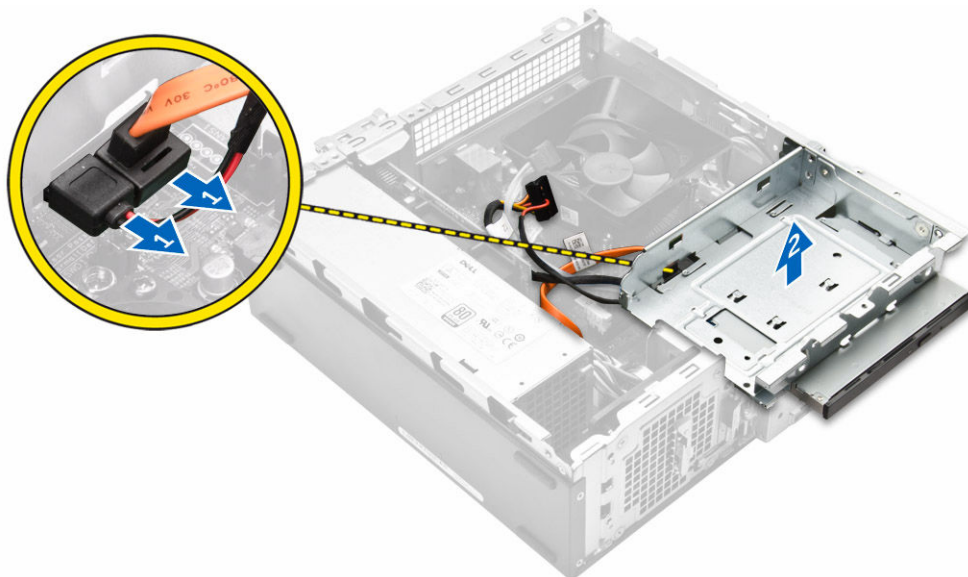
- Umetnite tvrdi pogon u nosač.
- Pritegnite vijke koji pričvršćuju tvrdi pogon na nosač.
- Držite ručku, umetnite sklop tvrdog pogona u pretinac pogona.
- Pritegnite vijke koji pričvršćuju sklopč tvrdog pogona na računalo.
- Priključite podatkovni kabel i kabel napajanja na tvrdi pogon.
- Ugradite:
 - [prednju masku](#)
 - [pokrov](#)



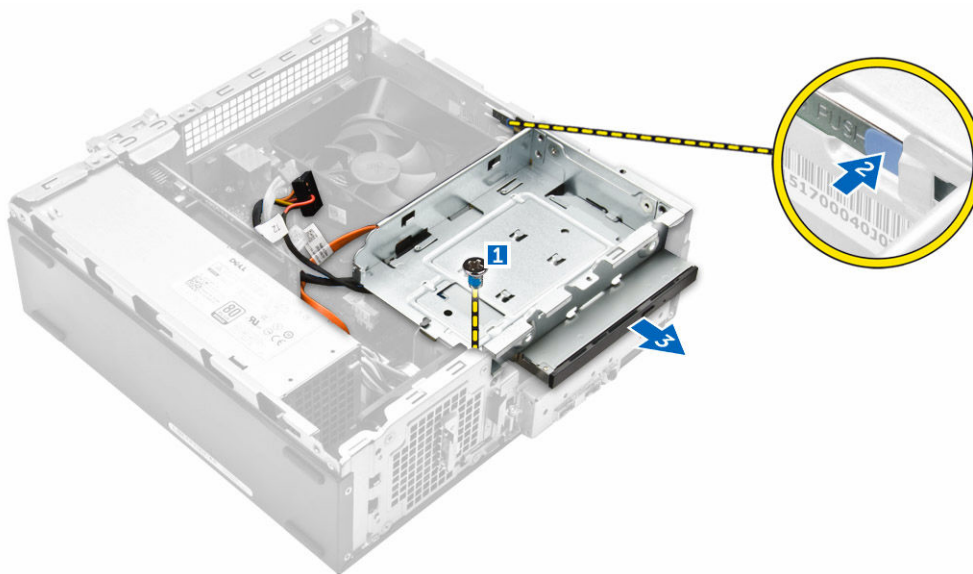
7. Slijedite upute u odlomku [Nakon rada na unutrašnjosti računala](#).

Uklanjanje optičkog pogona

1. Slijedite postupke u poglavlju [Prije rada na unutrašnjosti računala](#).
2. Uklonite:
 - a. [pokrov](#)
 - b. [prednju masku](#)
 - c. [sklop tvrdog pogona](#)
3. Slijedite korake kako biste oslobodili optički pogon:
 - a. Odspojite kabel za napajanje i podatkovni kabel iz optičkog pogona [1].
 - b. Uklonite vijak koji učvršćuje optički pogon u pretinac pogona [2].

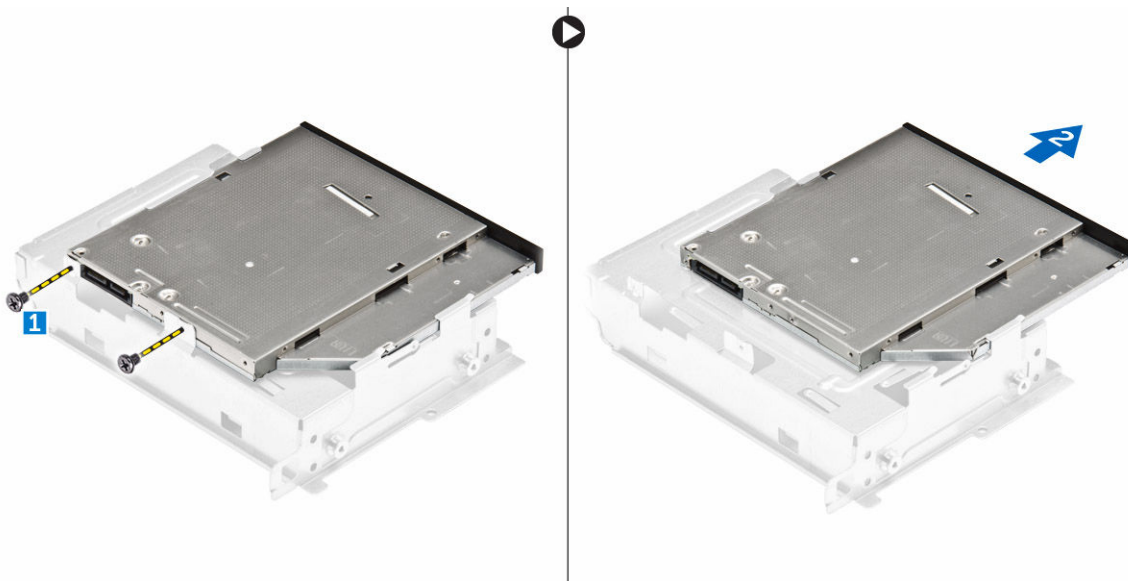


4. Slijedite korake kako biste uklonili optički pogon:
 - a. Pritisnite plavi jezičak kako biste otpustili optički pogon [1].
 - b. Izvucite optički pogon [2] i podignite ga za uklanjanje iz kućišta [3].



5. Slijedite korake za uklanjanje nosača iz optičkog pogona.

- a. Uklonite vijke koji pričvršćuju nosač na optički pogon.
- b. Izvucite optički pogon iz nosača.



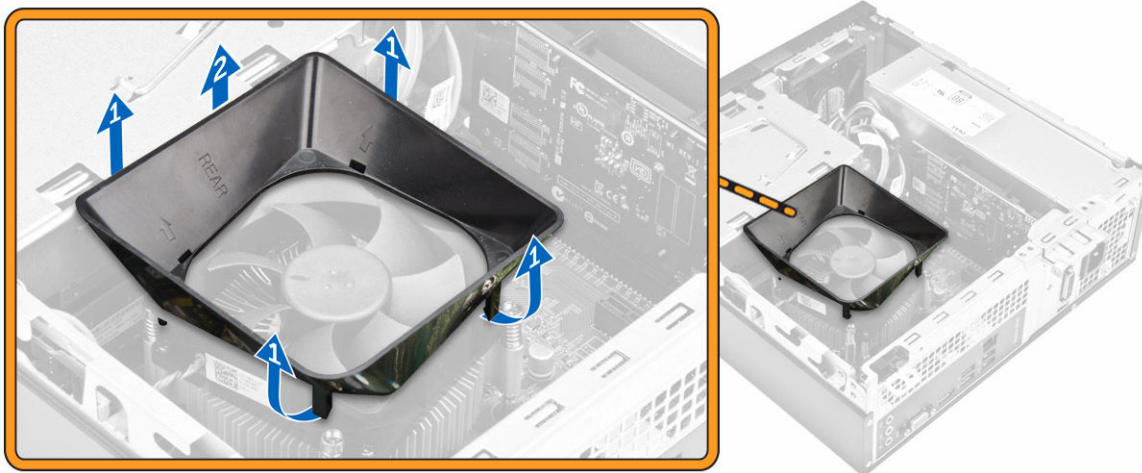
NAPOMENA: Uklonite nosač optičkog pogona samo ako ga zamjenjujete s novim optičkim pogonom. U suprotnom, ako je uklanjanje optičkog pogona samo predradnja za uklanjanje drugih komponenti, ignorirajte korak 5 i korak 6

Ugradnja optičkog pogona

1. Pomaknite optički pogon u pretinac pogona sve dok ne nasjedne.
2. Pritegnite vijak kako biste pričvrstili pogon na kućište.
3. Priključite podatkovni kabel i kabel napajanja na optički pogon.
4. Ugradite:
 - a. [sklop tvrdog pogona](#)
 - b. [prednju masku](#)
 - c. [pokrov](#)
5. Slijedite upute u odlomku [Nakon rada na unutrašnjosti računala](#).

Uklanjanje pokrova ventilatora hladila

1. Slijedite postupke u poglavlju [Prije rada na unutrašnjosti računala](#).
2. Uklonite:
 - a. [pokrov](#)
 - b. [prednju masku](#)
 - c. [sklop tvrdog pogona](#)
 - d. [optički pogon](#)
3. Slijedite korake za uklanjanje pokrova ventilatora hladila:
 - a. Izdignite plastične ureze koji pričvršćuju pokrov ventilatora prema van [1].
 - b. Uklonite pokrov ventilator iz sklopa hladila.

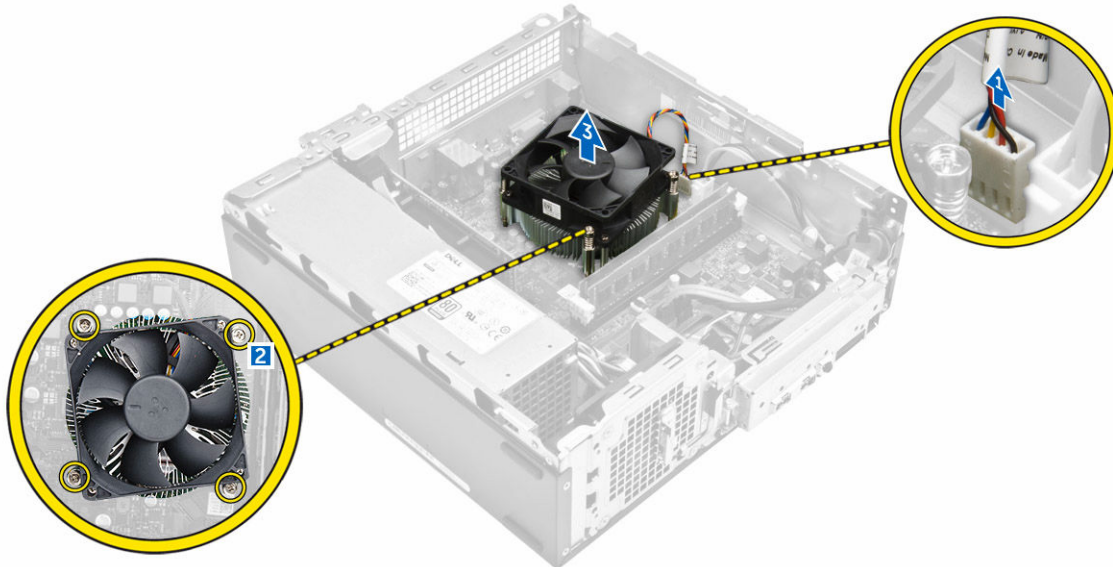


Ugradnja pokrova ventilatora hladila

1. Poravnajte jezičke na poklopcu ventilatora s utorima na hladilu.
2. Spustite poklopac ventilatora na hladilo sve dok čvrsto ne nasjedne.
3. Ugradite [pokrov](#).
4. Slijedite upute u odlomku [Nakon rada na unutrašnjosti računala](#).

Uklanjanje sklopa hladila

1. Slijedite postupke u poglavlju [Prije rada na unutrašnjosti računala](#).
2. Uklonite:
 - a. [pokrov](#)
 - b. [prednju masku](#)
 - c. [sklop tvrdog pogona](#)
 - d. [optički pogon](#)
 - e. [pokrov ventilatora hladila](#)
3. Slijedite korake za uklanjanje sklopa hladila:
 - a. Isključite kabel sklopa hladila iz matične ploče [1].
 - b. Uklonite vijke za otpuštanje ventilatora procesora i sklopa hladila [2].
 - c. Podignite hladilo procesora i uklonite ga iz kućišta [3].

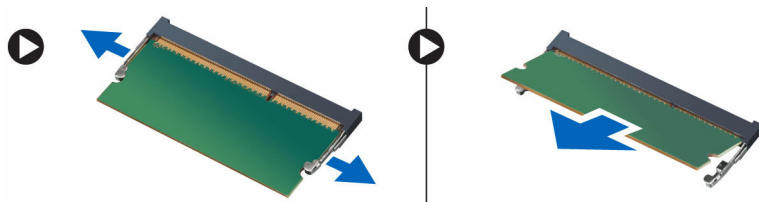


Ugradnja sklopa hladila

1. Postavite sklop hladila u utor na način da poravnate otvore za vijke.
2. Pritegnite pričvrstne vijke koji pričvršćuju sklop hladnjaka na matičnu ploču.
3. Priključite kabel sklopa hladila na matičnu ploču.
4. Ugradite:
 - a. [pokrov ventilatora hladila](#)
 - b. [optički pogon](#)
 - c. [sklop tvrdog pogona](#)
 - d. [prednju masku](#)
 - e. [pokrov](#)
5. Slijedite upute u odlomku [Nakon rada na unutrašnjosti računala](#).

Uklanjanje memorije

1. Slijedite postupke u poglavlju [Prije rada na unutrašnjosti računala](#).
2. Uklonite [pokrov](#).
3. Izdignite sigurnosne spajalice dalje od memorijskog modula sve dok ne iskoči. Uklonite memorijski modul iz njegovog utora na matičnoj ploči.

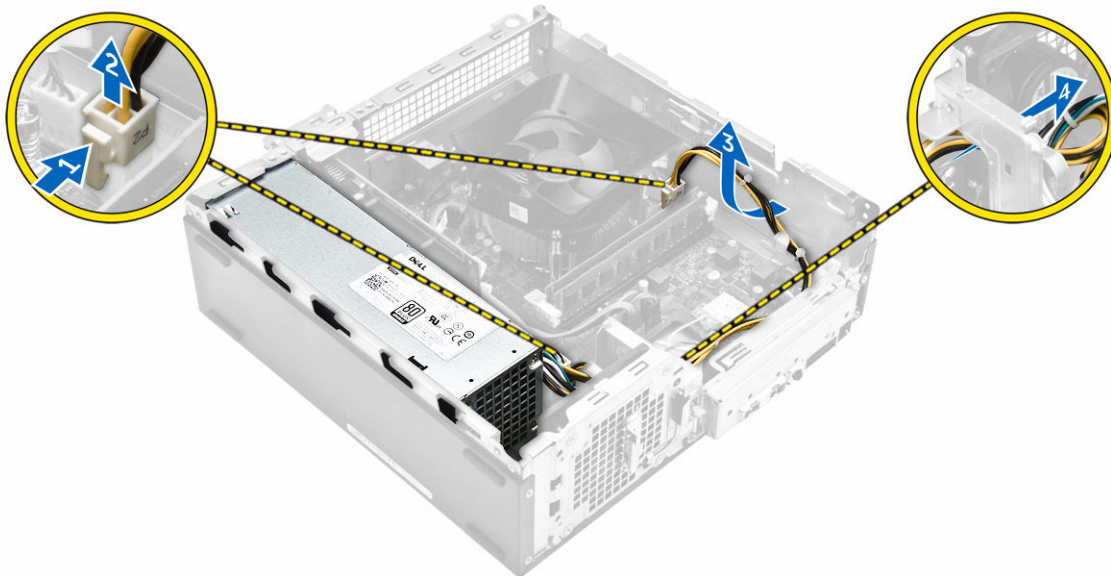


Ugradnja memorije

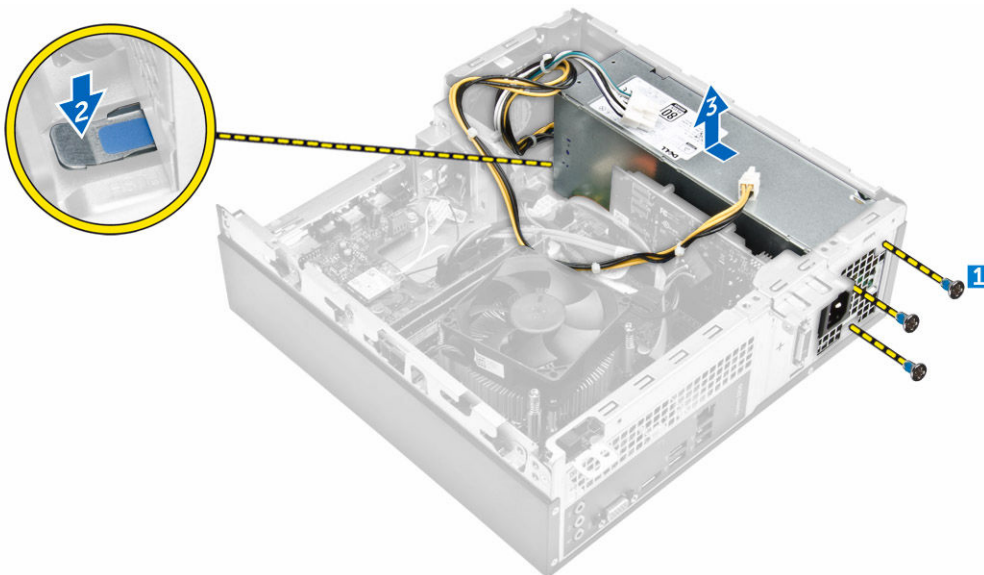
1. Poravnajte usjek na memorijskoj kartici s jezičkom u na priključku memorije.
2. Umetnite memorijski modul u utor za memoriju i pritisnite dok ne nasjedne na mjesto.
3. Ugradite [pokrov](#).
4. Slijedite upute u odlomku [Nakon rada na unutrašnjosti računala](#).

Uklanjanje jedinice napajanja

1. Slijedite postupke u poglavlju [Prije rada na unutrašnjosti računala](#).
2. Uklonite:
 - a. [pokrov](#)
 - b. [prednju masku](#)
 - c. [sklop tvrdog pogona](#)
 - d. [optički pogon](#)
3. Izvedite sljedeće korake za uklanjanje jedinice napajanja (PSU) iz računala:
 - a. Odspojite PSU kabele iz priključaka na matičnoj ploči [1, 2].
 - b. Izvucite PSU kabele iz držača [3,4].



4. Izvedite sljedeće korake za PSU:
 - a. Uklonite vijke koji pričvršćuju PSU [1].
 - b. Pritisnite plavu jezičak za otpuštanje PSU [2].
 - c. Podignite i uklonite PSU iz računala [3].

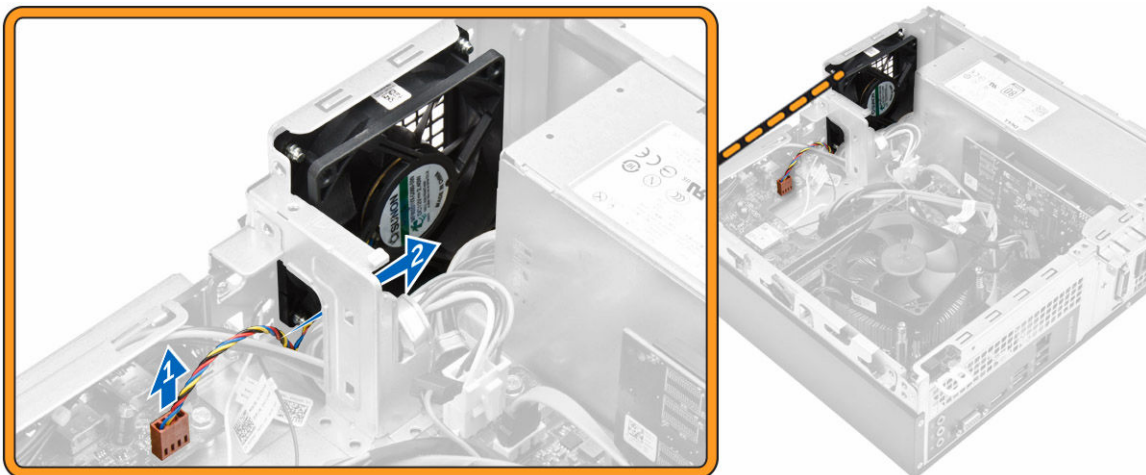


Ugradnja jedinice napajanja (PSU)

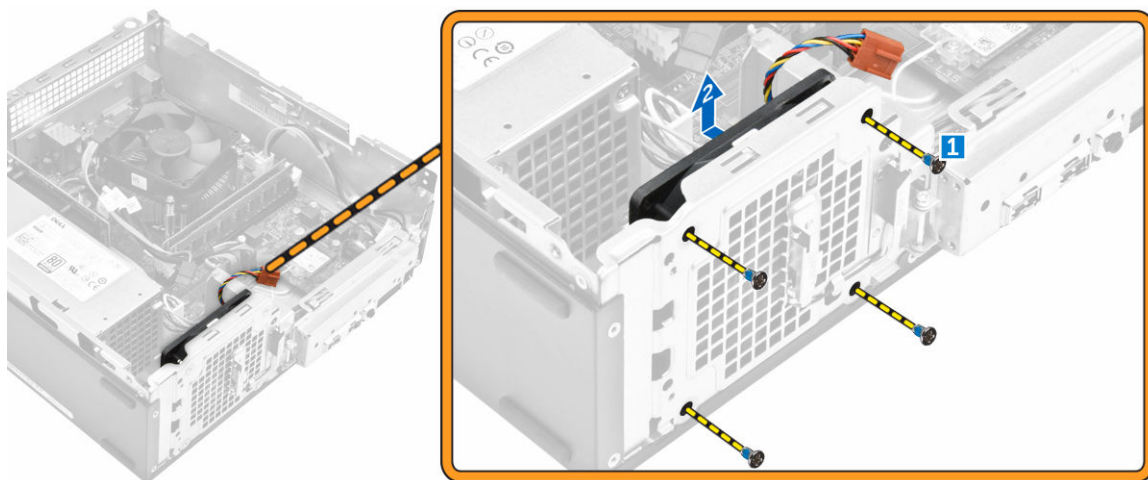
1. Umetnite PSU prema stražnjem dijelu računala sve dok ne nasjedne na mjesto.
2. Ponovno postavite vijke koji pričvršćuju jedinicu napajanja na računalo.
3. Provucite kabele PSU kroz držače.
4. Priključite dodirne kabele PSU u njihove priključke na matičnoj ploči.
5. Ugradite:
 - a. [optički pogon](#)
 - b. [sklop tvrdog pogona](#)
 - c. [prednju masku](#)
 - d. [pokrov](#)
6. Slijedite upute u odlomku [Nakon rada na unutrašnjosti računala](#).

Uklanjanje ventilatora sustava

1. Slijedite postupke u poglavlju [Prije rada na unutrašnjosti računala](#).
2. Uklonite:
 - a. [pokrov](#)
 - b. [prednju masku](#)
 - c. [sklop tvrdog pogona](#)
 - d. [optički pogon](#)
3. Izvedite sljedeće korake za uklanjanje ventilatora sustava iz računala:
 - a. Isključite kabel ventilatora sustava iz priključka na matičnoj ploči [1].
 - b. Izvucite kabel ventilatora sustava [2].



4. Uklonite vijke koji pričvršćuju ventilator sustava na kućište računala i uklonite ga iz računala. [1,2]

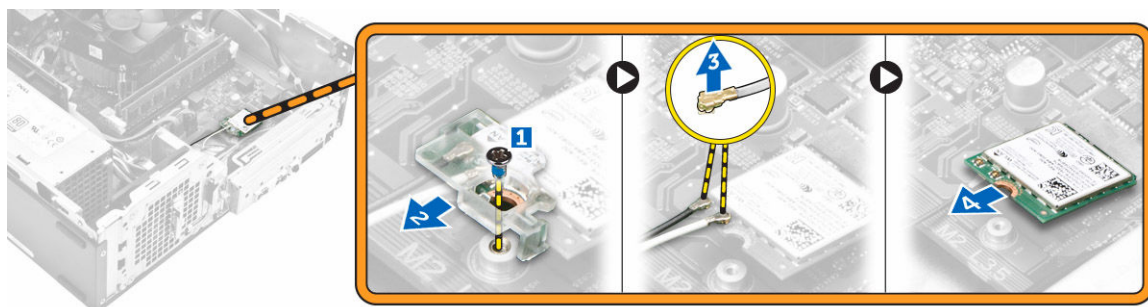


Ugradnja ventilatora sustava

1. Postavite ventilator sustava na računalo.
2. Pritegnite vijke za pričvršćivanja ventilatora sustava na računalo.
3. Priključite kabel ventilatora sustava u priključak na matičnoj ploči.
4. Ugradite:
 - a. [optički pogon](#)
 - b. [sklop tvrdog pogona](#)
 - c. [prednju masku](#)
 - d. [pokrov](#)
5. Slijedite upute u odlomku [Nakon rada na unutrašnjosti računala](#).

Uklanjanje WLAN kartice

1. Slijedite postupke u poglavlju [Prije rada na unutrašnjosti računala](#).
2. Uklonite:
 - a. [pokrov](#)
 - b. [prednju masku](#)
 - c. [sklop tvrdog pogona](#)
 - d. [optički pogon](#)
3. Izvršite sljedeće korake za uklanjanje WLAN kartice iz računala:
 - a. Uklonite vijak za otpuštanje plastičnog jezička koji pričvršćuje WLAN karticu na računalo. [1][2]
 - b. Isključite WLAN kabele iz priključaka na WLAN kartici. [3]
 - c. Uklonite WLAN karticu iz njezinog priključka na matičnoj ploči. [4]

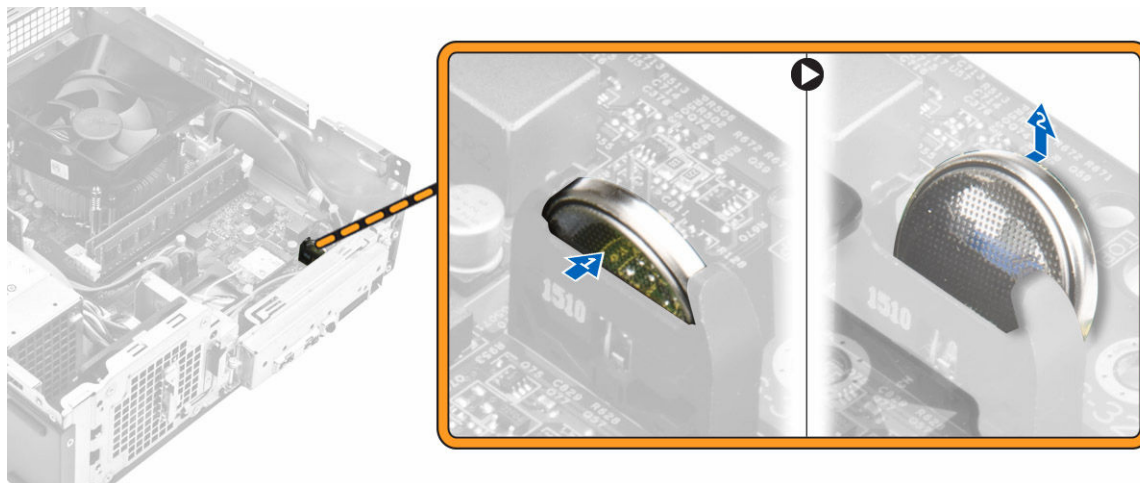


Ugradnja WLAN kartice

1. Umetnite WLAN karticu u priključak na matičnoj ploči.
2. Priključite WLAN kabele u priključak na WLAN kartici.
3. Postavite plastični jezičak i pritegnite vijak kako biste pričvrstili WLAN karticu na matičnu ploču.
4. Ugradite:
 - a. [optički pogon](#)
 - b. [sklop tvrdog pogona](#)
 - c. [prednju masku](#)
 - d. [pokrov](#)
5. Slijedite upute u odlomku [Nakon rada na unutrašnjosti računala](#).

Uklanjanje baterije na matičnoj ploči

1. Slijedite postupke u poglavlju [Prije rada na unutrašnjosti računala](#).
2. Uklonite:
 - a. [pokrov](#)
 - b. [prednju masku](#)
 - c. [sklop tvrdog pogona](#)
 - d. [optički pogon](#)
3. Izvedite sljedeće korake kako biste uklonili bateriju na matičnoj ploči:
 - a. Pritisnite bateriju na matičnoj ploči [1].
 - b. Izvadite bateriju na matičnoj ploči iz računala. [2]

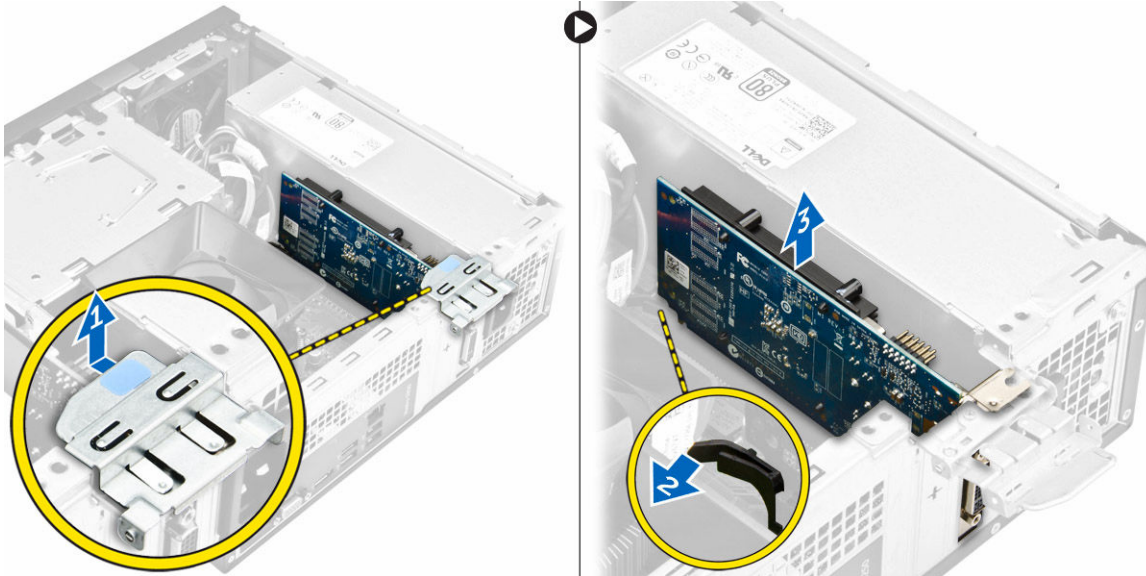


Ugradnja baterije na matičnoj ploči

1. Umetnite bateriju na matičnoj ploči u utor na matičnoj ploči.
2. Pritisnite bateriju na matičnoj ploči prema dolje dok ne uskoči.
3. Ugradite:
 - a. [optički pogon](#)
 - b. [sklop tvrdog pogona](#)
 - c. [prednju masku](#)
 - d. [pokrov](#)
4. Slijedite upute u odlomku [Nakon rada na unutrašnjosti računala](#).

Uklanjanje kartice za proširenje

1. Slijedite postupke u poglavlju [Prije rada na unutrašnjosti računala](#).
2. Uklonite:
 - a. [pokrov](#)
 - b. [prednju masku](#)
3. Izvedite sljedeće korake za uklanjanje kartice za proširenje:
 - a. Izvucite metalni jezičak za oslobađanje kartice za proširenje. [1]
 - b. Gurnite jezičak naprijed [2] i uklonite karticu za proširenje iz utora na računalu [3].



Ugradnja kartice za proširenje

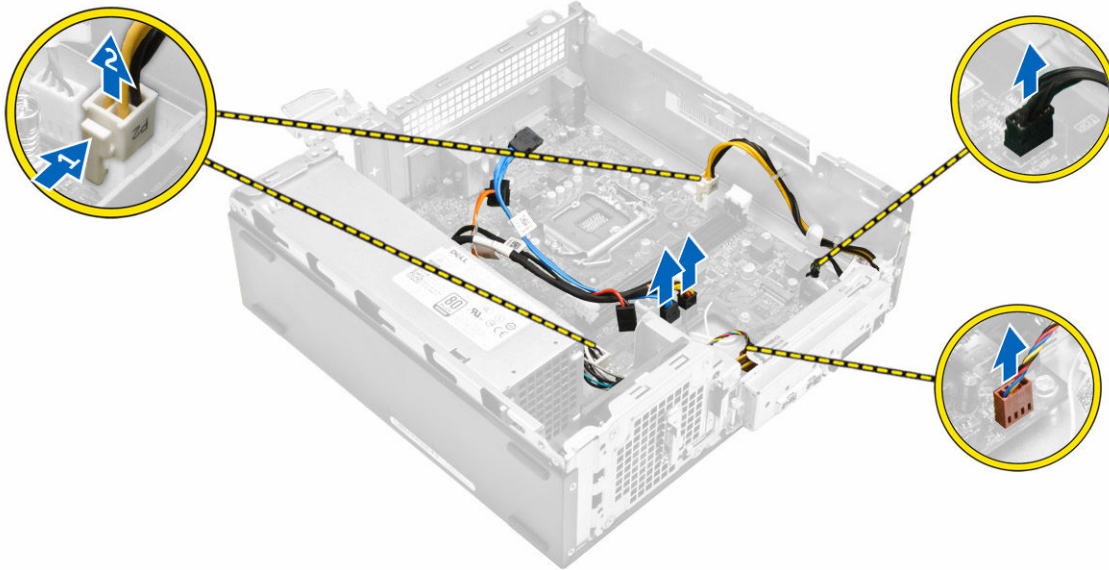
1. Umetnite karticu za proširenje u utor.
2. Gurnite karticu - zasun za otpuštanje kako biste osigurali karticu za proširenje.
3. Gurnite metalni jezičak sve dok ne nasjedne na mjesto.
4. Ugradite:
 - a. [prednju masku](#)
 - b. [pokrov](#)
5. Slijedite upute u odlomku [Nakon rada na unutrašnjosti računala](#).

Uklanjanje matične ploče

1. Slijedite postupke u poglavlju [Prije rada na unutrašnjosti računala](#).
2. Uklonite:
 - a. [pokrov](#)
 - b. [prednju masku](#)
 - c. [sklop tvrdog pogona](#)
 - d. [optički pogon](#)
 - e. [sklop ventilatora hladila procesora](#)
 - f. [sklop hladila procesora](#)
 - g. [memoriju](#)
 - h. [baterija na matičnoj ploči](#)

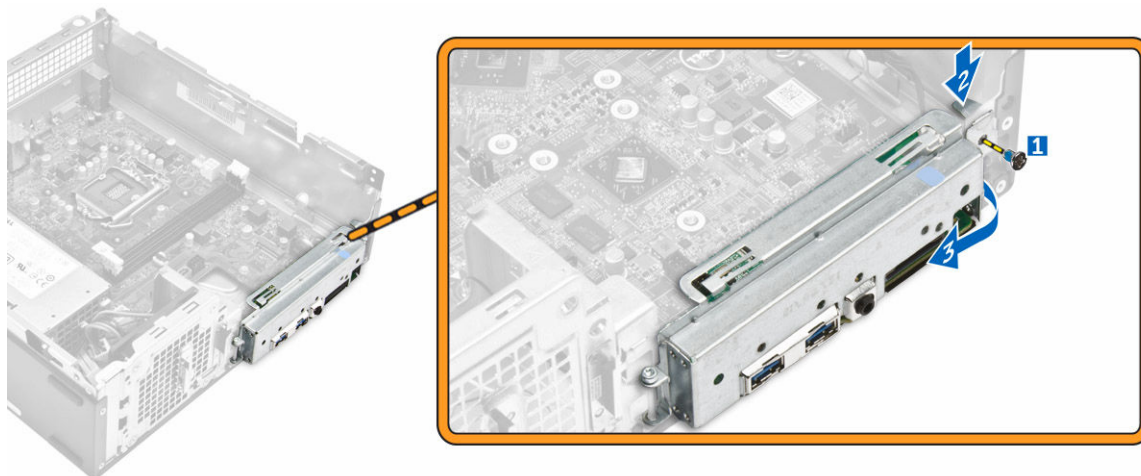
- i. [WLAN karticu](#)
- j. [kartice za proširenje](#)

3. Isključite kabele iz matične ploče:



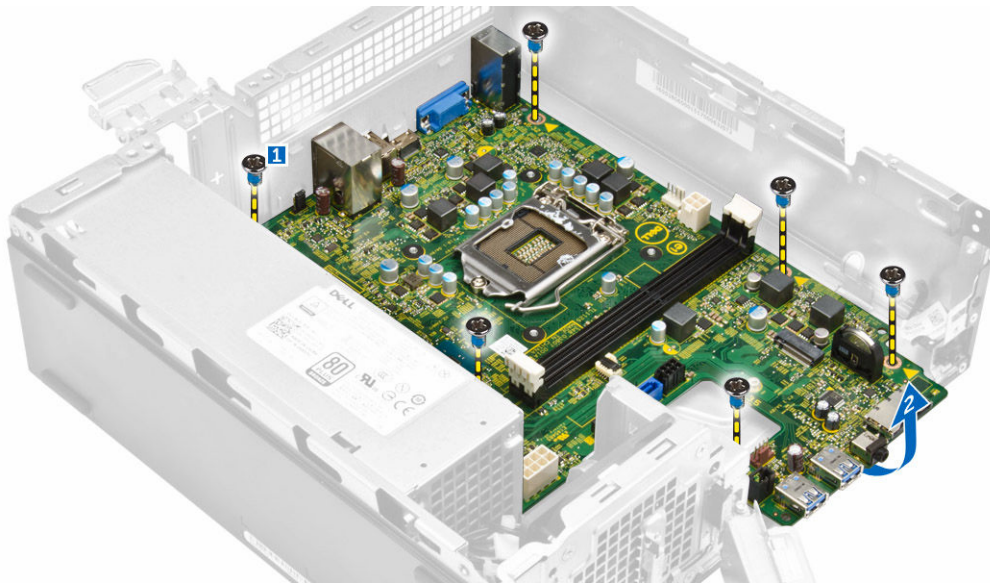
4. Slijedite korake kako biste oslobodili I/O ploču:

- a. Uklonite vijak koji pričvršćuje I/O ploču na kućište [1].
- b. Pritisnite jezičak za otpuštanja I/O ploče iz kućišta [2].
- c. Izvucite I/O ploču kako biste oslobodili I/O ploču.



5. Slijedite korake za uklanjanje matične ploče:

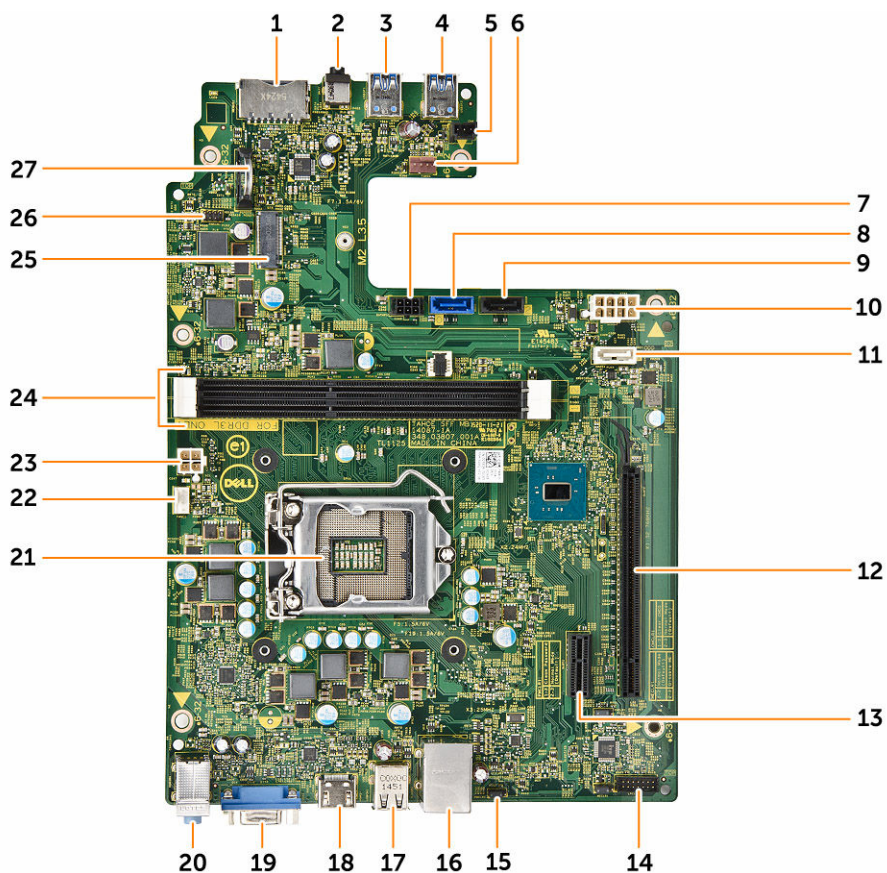
- a. Uklonite vijke kojima je matična ploča pričvršćena za kućište [1].
- b. Podignite matičnu ploču iz kućišta.



Ugradnja matične ploče

1. Umetnite matičnu ploču i osigurajte da su ulazi poravnati s otvorima na stražnjoj ploči.
2. Gurnite I/O ploču u njezin originalan položaj sve dok ne uskoči.
3. Pritegnite vijak kako biste pričvrstili I/O (Ulaz/izlaz) ploču na kućište.
4. Priključite kabele na matičnu ploču.
5. Ugradite:
 - a. [karticu za proširenje](#)
 - b. [WLAN karticu](#)
 - c. [baterija na matičnoj ploči](#)
 - d. [memoriju](#)
 - e. [sklop hladila procesora](#)
 - f. [pokrov ventilatora hladila](#)
 - g. [optički pogon](#)
 - h. [sklop tvrdog pogona](#)
 - i. [prednju masku](#)
 - j. [pokrov](#)
6. Slijedite upute u odlomku [Nakon rada na unutrašnjosti računala](#).

Izgled matične ploče



- | | |
|---|--|
| 1. priključak za SD karticu | 2. utičnica za slušalice |
| 3. USB 3.0 priključak | 4. USB 3.0 priključak |
| 5. priključak trake sa svjetlom | 6. priključak ventilatora sustava |
| 7. priključak SATA napajanja | 8. priključak SATA |
| 9. priključak SATA | 10. priključak FPSU |
| 11. priključak SATA | 12. utor PCIe x16 |
| 13. utor PCIe x1 | 14. premosnik za brisanja CMOS |
| 15. Premosnik za brisanje zaporke | 16. Mrežni priključak |
| 17. USB 2.0 priključak | 18. USB2 3.0 priključak |
| 19. HDMI priključak | 20. priključci ulaza, izlaza i mikrofona |
| 21. Utor procesora | 22. Priključak ventilatora CPU |
| 23. Priključak PSU | 24. utor za memoriju |
| 25. NGFF utor | 26. priključak gumba za uključivanje/isključivanje |
| 27. Priključak baterije na matičnoj ploči | |

Rješavanje problema vašeg računala

Za rješavanje problema vašeg računala koristite indikatore poput dijagnostičkih svjetala, šifri zvučnih signala i poruka o pogreškama tijekom rada računala.

Dijagnostički LED kodovi napajanja

Tablica 1. Dijagnostički LED kodovi napajanja

Svjetlo LED žaruljice statusa napajanja	Mogući uzrok	Koraci rješavanja problema
Isključeno	Računalo je isključeno ili ne prima napajanja ili je u načinu rada hibernacije.	<ul style="list-style-type: none"> • Ponovno postavite kabel napajanja u priključak na stražnjem dijelu računala i utičnicu. • Ako je računalo priključeno na razdjelnik, provjerite je li razdjelnik uključen u utičnicu i je li uključen. Zaobidite uređaje za zaštitu i produžne kabele kako biste provjerili hoće li se računalo ispravno uključiti. • Provjerite radi li električna utičnica tako da je testirate pomoću drugog uređaja, primjerice svjetiljke.
Puno/treperi žuto	Računalo nije izvršilo POST ili je kvar procesora.	<ul style="list-style-type: none"> • Uklonite i zatim ponovno instalirajte sve kartice. • Uklonite i ponovno instalirajte grafičku karticu, ako postoji. • Provjerite je li kabel priključen na matičnu ploču i procesor.
Polagano treperenje bijelog svjetla	Računalo je u stanju uštede energije.	<ul style="list-style-type: none"> • Pritisnite gumb za uključivanje/isključivanje kako bi sustav izišao iz načina rada stanja uštede energije. • Provjerite jesu li svi kabeli za napajanje čvrsto priključeni na matičnu ploču. • Provjerite jesu li glavni kabel napajanja i kabel prednje ploče čvrsto priključeni na matičnu ploču.
Svijetli bijelo	Računalo je potpuno funkcionalno i uključeno.	<p>Ako računalo ne odgovara, učinite slijedeće:</p> <ul style="list-style-type: none"> • provjerite je li zaslon priključen i uključen.

Svjetlo LED žaruljice statusa napajanja	Mogući uzrok	Koraci rješavanja problema
		<ul style="list-style-type: none"> Ako je zaslon priključen i uključen, poslušajte zvučne signale.

Dijagnostičke poruke o pogreškama

Tablica 2. Dijagnostičke poruke o pogreškama

Poruke o pogreškama	Opis
AUXILIARY DEVICE FAILURE	Podloga osjetljiva na dodir ili vanjski miš ne rade ispravno. Kod vanjskog miša, provjerite priključak kabela. U programu za postavljanje sustava omogućite opciju Pokazivački uređaj .
BAD COMMAND OR FILE NAME	Provjerite jeste li ispravno napisali naredbu, postavili prazna mjesta na prava mjesta i koristili ispravan put.
CACHE DISABLED DUE TO FAILURE	Primarna interna predmemorija do mikroprocesora je u kvaru. Kontaktirajte tvrtku Dell .
CD DRIVE CONTROLLER FAILURE	Optički pogon se ne odaziva na naredbe računala.
DATA ERROR	Tvrđi pogon ne može pročitati podatke.
DECREASING AVAILABLE MEMORY	Jedan ili više memorijskih modula ne radi ispravno ili nisu pravilno postavljeni. Ponovno instalirajte memorijske module i po potrebi ih zamijenite.
DISK C: FAILED INITIALIZATION	Tvrđi pogon se nije pokrenuo. Pokrenite testove za tvrđi pogon pomoću programa Dell Diagnostics .
DRIVE NOT READY	Postupak zahtjeva da se tvrđi pogon nalazi u pregradi prije nego što možete nastaviti. Instalirajte tvrđi pogon u prostor za tvrđi pogon.
ERROR READING PCMCIA CARD	Računalo ne može identificirati ExpressCard. Ponovno umetnite karticu ili pokušajte s drugom karticom.
EXTENDED MEMORY SIZE HAS CHANGED	Količina memorije zabilježena u neizbrisivoj memoriji (NVRAM) ne podudara se s memorijom instaliranom na računalo. Ponovno pokrenite računalo. Ako se pogreška još uvijek pojavljuje, kontaktirajte tvrtku Dell
THE FILE BEING COPIED IS TOO LARGE FOR THE DESTINATION DRIVE	Datoteka koju pokušavate kopirati prevelika je za disk ili je disk pun. Pokušajte kopirati datoteku na drugi disk ili koristite disk većeg kapaciteta.
A FILENAME CANNOT CONTAIN ANY OF THE FOLLOWING CHARACTERS: \ / : * ? " < > -	Ne koristite ove znakove u nazivima datoteka.
GATE A20 FAILURE	Memorijski modul nije dobro pričvršćen. Ponovno instalirajte memorijski modul i po potrebi ga zamijenite.
GENERAL FAILURE	Operativni sustav ne može izvesti naredbu. Poruku obično slijede posebne informacije. Primjerice, <i>Printer out of paper. Take the appropriate action.</i>
HARD-DISK DRIVE CONFIGURATION ERROR	Računalo ne može identificirati vrstu pogona. Isključite računalo, uklonite tvrđi pogon i ponovno pokrenite računalo s optičkog pogona. Zatim isključite računalo, ponovno instalirajte tvrđi



Poruke o pogreškama	Opis
HARD-DISK DRIVE CONTROLLER FAILURE 0	<p>pogon i ponovno pokrenite računalo. Pokrenite testove za tvrdi pogon pomoću programa Dell Diagnostics.</p> <p>Tvrđi pogon se ne odaziva na naredbe računala. Isključite računalo, uklonite tvrdi pogon i ponovno pokrenite računalo s optičkog pogona. Zatim isključite računalo, ponovno instalirajte tvrdi pogon i ponovno pokrenite računalo. Ako se problem još uvijek pojavljuje, pokušajte s drugim pogonom. Pokrenite testove za tvrdi pogon pomoću programa Dell Diagnostics.</p>
HARD-DISK DRIVE FAILURE	<p>Tvrđi pogon se ne odaziva na naredbe računala. Isključite računalo, uklonite tvrdi pogon i ponovno pokrenite računalo s optičkog pogona. Zatim isključite računalo, ponovno instalirajte tvrdi pogon i ponovno pokrenite računalo. Ako se problem još uvijek pojavljuje, pokušajte s drugim pogonom. Pokrenite testove za tvrdi pogon pomoću programa Dell Diagnostics.</p>
HARD-DISK DRIVE READ FAILURE	<p>Tvrđi pogon je možda u kvaru. Isključite računalo, uklonite tvrdi pogon i ponovno pokrenite računalo s optičkog pogona. Zatim isključite računalo, ponovno instalirajte tvrdi pogon i ponovno pokrenite računalo. Ako se problem još uvijek pojavljuje, pokušajte s drugim pogonom. Pokrenite testove za tvrdi pogon pomoću programa Dell Diagnostics.</p>
INSERT BOOTABLE MEDIA	<p>Operativni sustav pokušava podignuti sustav s medija koji se ne koristi za podizanje sustava, kao što je optički pogon. Umetnite medij za podizanje sustava.</p>
INVALID CONFIGURATION INFORMATION-PLEASE RUN SYSTEM SETUP PROGRAM	<p>Informacije o konfiguraciji sustava ne podudaraju se s konfiguracijom hardvera. Poruka se najvjerojatnije prikazuje nakon instalacije memorijskog modula. Ispravite odgovarajuće opcije u programu za postavljanje sustava.</p>
KEYBOARD CLOCK LINE FAILURE	<p>Kod vanjskih tipkovnica provjerite priključak kabela. Pokrenite test kontrolera tipkovnice u Dell Diagnostic.</p>
KEYBOARD CONTROLLER FAILURE	<p>Kod vanjskih tipkovnica provjerite Priključak kabela. Ponovno pokrenite računalo i ne dirajte tipkovnicu ili miš za vrijeme postupka ponovnog podizanja sustava. Pokrenite test kontrolera tipkovnice u Dell Diagnostics.</p>
KEYBOARD DATA LINE FAILURE	<p>Kod vanjskih tipkovnica provjerite priključak kabela. Pokrenite test kontrolera tipkovnice u Dell Diagnostic.</p>
KEYBOARD STUCK KEY FAILURE	<p>Kod vanjskih tipkovnica i tipki provjerite priključak kabela. Ponovno pokrenite računalo i ne dirajte tipkovnicu ili tipke za vrijeme postupka ponovnog podizanja sustava. Pokrenite test za zaglavljenu tipku u Dell Diagnostics.</p>
LICENSED CONTENT IS NOT ACCESSIBLE IN MEDIADIRECT	<p>Dell MediaDirect ne može verificirati ograničenja Upravljanja digitalnih prava (DRM), tako da se ta datoteka ne može otvoriti.</p>
MEMORY ADDRESS LINE FAILURE AT ADDRESS, READ VALUE EXPECTING VALUE	<p>Memorijski modul ne radi ispravno ili nije pravilno postavljen. Ponovno instalirajte memorijski modul i po potrebi ga zamijenite.</p>
MEMORY ALLOCATION ERROR	<p>Softver koji pokušavate pokrenuti nije u skladu s operativnim sustavom, drugim programom ili uslužnim programom. Isključite računalo, pričekajte 30 sekundi, a zatim ga ponovno pokrenite. Pokušajte ponovno pokrenuti program. Ako se poruka s</p>

Poruke o pogreškama	Opis
MEMORY DOUBLE WORD LOGIC FAILURE AT ADDRESS, READ VALUE EXPECTING VALUE	pogreškom još uvijek prikazuje, pogledajte dokumentaciju softvera.
MEMORY ODD/EVEN LOGIC FAILURE AT ADDRESS, READ VALUE EXPECTING VALUE	Memorijski modul ne radi ispravno ili nije pravilno postavljen. Ponovno instalirajte memorijski modul i po potrebi ga zamijenite.
MEMORY WRITE/READ FAILURE AT ADDRESS, READ VALUE EXPECTING VALUE	Memorijski modul ne radi ispravno ili nije pravilno postavljen. Ponovno instalirajte memorijski modul i po potrebi ga zamijenite.
NO BOOT DEVICE AVAILABLE	Računalo ne može pronaći tvrdi pogon. Ako je tvrdi pogon vaš uređaj za podizanje sustava, provjerite je li pogon instaliran, ispravno namješten i dodijeljen kao uređaj za podizanje sustava.
NO BOOT SECTOR ON HARD DRIVE	Operativni sustav možda ne radi ispravno, kontaktirajte tvrtku Dell .
NO TIMER TICK INTERRUPT	Postoji mogućnost da čip na matičnoj ploči nije ispravan. Pokrenite testove za postavljanje sustava pomoću programa Dell Diagnostics .
NOT ENOUGH MEMORY OR RESOURCES. EXIT SOME PROGRAMS AND TRY AGAIN	Previše je programa otvoreno. Zatvorite sve prozore i otvorite program koji želite koristiti.
OPERATING SYSTEM NOT FOUND	Ponovno instalirajte operativni sustav. Ako i dalje dolazi do problema, kontaktirajte tvrtku Dell .
OPTIONAL ROM BAD CHECKSUM	Dodatni ROM ne radi. Kontaktirajte tvrtku Dell .
SECTOR NOT FOUND	Operativni sustav ne može locirati sektor na tvrdom pogonu. Neki od sektora ne radi ispravno ili FAT na tvrdom pogonu nije ispravan. Pokrenite Windows uslužni program za provjeru pogrešaka kako biste provjerili strukturu datoteka na tvrdom disku. Upute potražite u Pomoći i podrški za Windowse (kliknite na Start → Pomoć i podrška). Ako veći broj sektora ne radi ispravno, napravite sigurnosnu kopiju podataka (ako je moguće) i formatirajte tvrdi pogon.
SEEK ERROR	Operativni sustav ne može pronaći određeni zapis na tvrdom pogonu.
SHUTDOWN FAILURE	Postoji mogućnost da čip na matičnoj ploči nije ispravan. Pokrenite testove postavljanja sustava u Dell Dijagnostici , kontaktirajte tvrtku Dell .
TIME-OF-DAY CLOCK LOST POWER	Postavke konfiguracije sustava nisu ispravne. Prikjučite računalo u zidnu utičnicu kako biste napunili bateriju. Ako i dalje dolazi do problema, pokušajte vratiti podatke otvaranjem programa za postavljanje sustava, zatim odmah zatvorite program. Ako se poruka ponovno prikaže, kontaktirajte tvrtku Dell .
TIME-OF-DAY CLOCK STOPPED	Rezervnu bateriju koja podupire postavke konfiguracije sustava možda treba napuniti. Priključite računalo u zidnu utičnicu kako biste napunili bateriju. Ako i dalje dolazi do problema, kontaktirajte tvrtku Dell .
TIME-OF-DAY NOT SET-PLEASE RUN THE SYSTEM SETUP PROGRAM	Vrijeme ili datum spremljeni u programu za postavljanje sustava ne podudaraju se sa satom sustava. Ispravite postavke za opcije Datum i Vrijeme .



Poruke o pogreškama	Opis
TIMER CHIP COUNTER 2 FAILED	Postoji mogućnost da čip na matičnoj ploči nije ispravan. Pokrenite testove za postavljanje sustava pomoću programa Dell Diagnostics .
UNEXPECTED INTERRUPT IN PROTECTED MODE	Kontrolor tipkovnice ne radi ispravno ili memorijski modul nije dobro pričvršćen. Pokrenite testove za memoriju sustava i testove za kontroler tipkovnice u Dell Diagnostic ili kontaktirajte tvrtku Dell .
X:\ IS NOT ACCESSIBLE. THE DEVICE IS NOT READY	Umetnite disk u pogon i pokušajte ponovno.

Poruke o pogrešci sustava

Tablica 3. Poruke o pogrešci sustava

Poruka sustava	Opis
Alert! Previous attempts at booting this system have failed at checkpoint [nnnn]. For help in resolving this problem, please note this checkpoint and contact Dell Technical Support	Računalo tri puta zaredom nije moglo podići sustav zbog iste pogreške.
CMOS checksum error	RTC je ponovno postavljive, zadani program za postavljanje BIOS-a je učitani.
CPU fan failure	CPU ventilator je zakazao.
System fan failure	Ventilator sustava je zakazao.
Hard-disk drive failure	Moguća je pogreška tvrdog diska tijekom POST procesa.
Keyboard failure	Pogreška na tipkovnici ili kabel tipkovnice nije dobro pričvršćen. Ako ponovno priključivanje kabela ne riješi problem, zamijenite tipkovnicu.
No boot device available	Na tvrdom pogonu ne postoji particija za pokretanje sustava ili kabel tvrdog pogona nije dobro pričvršćen ili nema uređaja za pokretanje sustava. <ul style="list-style-type: none"> Ako je tvrdi pogon vaš uređaj za podizanje sustava, provjerite jesu li svi kabeli ispravno priključeni i je li tvrdi pogon ispravno instaliran i naveden kao uređaj za podizanje sustava. Pokrenite program za postavljanje sustava i provjerite da je pravilan redoslijed za podizanje sustava.
No timer tick interrupt	Čip na matičnoj ploči možda ne radi pravilno ili postoji pogreška na matičnoj ploči.
NOTICE - Hard Drive SELF MONITORING SYSTEM has reported that a parameter has exceeded its normal operating range. Dell recommends that you back up your data regularly. A parameter out of range may or may not indicate a potential hard drive problem	S.M.A.R.T. pogreška, moguća pogreška pogona tvrdog diska.

Pregled programa za postavljanje sustava

Program za postavljanje sustava omogućuje vam da:

- promijenite podatke o konfiguraciji sustava nakon dodavanja, promjene ili uklanjanja hardvera u računalu,
- postavite ili promijenite korisničke opcije poput korisničke zaporke,
- očitajte trenutne količine memorije ili postavite vrste ugrađenog tvrdog pogona.

Prije uporabe programa za postavljanje sustava preporučuje se zapisati podatke sa zaslona programa za postavljanje za buduću upotrebu.

 **OPREZ: Ako niste stručni korisnik računala, ne mijenjajte postavke ovog programa. Neke promjene mogu uzrokovati nepravilan rad računala.**

Pristup programu za postavljanje sustava

1. Uključite (ili ponovno pokrenite) računalo.
2. Nakon što se pojavi bijeli logotip Dell odmah pritisnite F2.

Prikazuje se stranica programa za postavljanje sustava.

 **NAPOMENA: Ako predugo čekate i prikaže se logotip operativnog sustava, nastavite čekati dok ne vidite radnu površinu. Potom isključite računalo i ponovno pokrenite računalo te pokušajte ponovno.**

 **NAPOMENA: Nakon što se pojavi logotip Del, možete također pritisnuti F12 i potom odabrati program za postavljanje BIOS-a.**

Opcije programa za postavljanje sustava

Tablica 4. — Main

System Time	Prikazuje vrijeme sustava. Omogućuje vam postaviti vrijeme na unutarnjem satu računala.
System Date	Prikazuje datum sustava. Omogućuje vam postaviti datum na unutarnjem kalendaru računala.
BIOS Version	Prikazuje izdanje BIOS-a.
Product Name	Prikazuje broj modela računala
Service Tag	Prikazuje servisnu oznaku vašeg računala.
Asset Tag	Prikazuje oznaku računala (ako postoji).
CPU Type	Prikazuje vrstu procesora.
CPU Speed	Prikazuje brzinu procesora
CPU ID	Prikazuje ID (identifikacijsku oznaku) procesora
CPU Cache	Prikazuje L1 i L2 veličinu predmemorije procesora
SATA 0	Prikazuje broj modela i kapacitet tvrdog pogona.
SATA 1	Prikazuje broj modela i kapacitet tvrdog pogona.



AC Adapter Type	Prikazuje vrstu adaptera
System Memory	Prikazuje veličinu instalirane memorije.
Memory Speed	Prikazuje brzinu instalirane memorije

Tablica 5. — Advanced

Intel (R) SpeedStep (TM)	Omogućuje vam da omogućite ili onemogućite značajku tehnologije Intel SpeedStep. Zadana postavka: Omogućeno
Virtualization	Omogućuje vam da omogućite ili onemogućite funkciju virtualizacije. Zadana postavka: Omogućeno
Integrated NIC	Omogućuje vam da omogućite onemogućavanje integrirane mreže Zadana postavka: Omogućeno
SATA Operation	Omogućuje vam promjenu SATA načina Zadana postavka: AHCI
Adapter Warnings	Omogućuje vam da omogućite ili onemogućite upozorenja adaptera Zadana postavka: Omogućeno
Internal WLAN	Omogućuje vam da omogućite ili onemogućite značajku interne WLAN. Zadana postavka: Omogućeno
Optical Device	Omogućuje vam da omogućite ili onemogućite opciju podizanja sustava. Zadana postavka: Onemogućeno
USB Configuration	Omogućuje vam omogućavanje ili onemogućavanje USB ulaza. Prednji USB ulazi: Omogućeno Stražnji USB ulazi: Omogućeno USB ispravka pogrešaka: Omogućeno
Power Options	Omogućuje vam da modificirate mogućnosti napajanja. Buđenje integriranim LAN-om/WLAN-om: Onemogućeno AC povrat: Napajanje isključeno Upravljanje uštedom energije: Omogućeno u S4 i S5 načinima Automatsko uključivanje: Onemogućeno Automatsko uključivanje po načinu: Omogućuje vam da odaberete dan (Zadana postavka: onemogućeno) Automatsko uključivanje na datum: Omogućuje vam da odaberete datum Automatsko uključivanje na vrijeme: Omogućuje vam da odaberete vrijeme

SMART Settings Omogućuje vam da omogućite ili onemogućite značajku SMART.
Zadana postavka: Onemogućeno

Tablica 6. — Security

Unlock Setup Status	Omogućuje vam zaključavanje ili otključavanje programa za postavljanje sustava. Zadana postavka: Otključano
Admin Password Status	Prikazuje status označavanjem ako je postavljena zaporka administratora. Zadana postavka: Nije postavljeno
System Password Status	Prikazuje status označavanjem ako je postavljena zaporka sustava. Zadana postavka: Nije postavljeno
HDD Password Status	Prikazuje status označavanjem ako je postavljena zaporka sustava. Zadana postavka: Nije postavljeno
Asset Tag	
Admin Password	
HDD Password	
Password Change	Omogućuje vam postavljanje opcije za promjenu zaporkе. Zadana postavka: Odobreno
Password Bypass	Omogućuje vam postavljanje opcije za zaobilaznje zaporkе. Zadana postavka: Onemogućeno
Secure Boot Mode	Omogućuje vam da omogućite ili onemogućite kontrolu sigurnog podizanja sustava . Zadana postavka: Standardno
HDD Protection	Omogućuje vam da modificirate značajku zaštite HDD. Zadana postavka: Omogućeno

Tablica 7. — Boot

Boot List Option	Prikazuje načine podizanja sustava Zadana opcija: UEFI Omogućene su File Browser Add Boot Option i File Browser Del Boot Option
Secure Boot	Omogućuje vam da omogućite ili onemogućite kontrolu sigurnog podizanja sustava. Zadana postavka: Omogućeno
Legacy Option ROMs	Omogućuje vam učitavanje legacy option ROMs. Zadana postavka: Onemogućeno
Boot Option Priorities	Prikazuje prioritete opcija za podizanje sustava.



Opcija podizanja br. 1: Upravljanje sustavom za podizanja Windows

Opcija podizanja br. 2: Ugrađeni NIC (IPV4)

Opcija podizanja br. 3: Ugrađeni NIC (IPV6)


Tablica 8. — Exit

Save Changes and Reset

Omogućuje vam da spremite ili ostavite promjene izvršene u programu za postavljanje sustava

1. Omogućuje vam da odbacite promjene izvršene u programu za postavljanje sustava
2. omogućuje vam da vratite opcije programa za postavljanje sustava na zadane postavke
3. Omogućuje vam da odbacite promjene izvršene u programu za postavljanje sustava
4. Omogućuje vam da spremite promjene izvršene u programu za postavljanje sustava

Specifikacije

 **NAPOMENA:** Ponude mogu varirati ovisno o regiji. Sljedeće specifikacije obuhvaćaju samo ono što se prema zakonu mora isporučiti s vašim računalom. Za više informacija vezano za konfiguraciju vašeg računala kliknite na [Pomoć i podrška](#) u operativnom sustavu Windows i odaberite opciju za pregled informacija o računalu.

Tablica 9. — Procesor


Tip	<ul style="list-style-type: none"> • Intel Celeron • Intel Pentium • 6. generacija Intel Core i3 procesora • 6. generacija Intel Core i5 procesora • 6. generacija Intel Core i7 procesora
-----	---

Tablica 10. — Podaci o sustavu

Set čipova	Intel H110
------------	------------

Tablica 11. — Memorija

Priključak memorijskog modula	Dva UDIMM utora
Kapacitet memorijskog modula	2 GB, 4 GB i 8 GB
Tip	1600 MHz DDR3L (samo memorija koja nije ECC)
Minimalno memorije	2 GB

 **NAPOMENA:** Ovisno o instaliranom operacijskom sustavu, zahtjevi za minimalnom memorijom mogu se razlikovati.

Maksimalno memorije	16 GB
---------------------	-------

 **NAPOMENA:** Svaki utor UDIMM podržava maksimalno 8 GB memorije.

Tablica 12. — Video

Tip	
Integrirani upravljač	Intel HD Graphics
Integrirana video memorija	dijeljene memorije sustava
Diskretni video	PCI Express x16 grafička kartica <ul style="list-style-type: none"> • NVIDIA GEFORCE GT705

Tablica 13. — Audio

Tip	integrirani 5.1-kanalni audio visoke definicije
-----	---



Tablica 14. — Komunikacija

Tip	<ul style="list-style-type: none"> • Ethernet 10/100/1000 Mbps Ethernet upravljač ugrađen na matočnu ploču • Bežično — do Wi-Fi 802.11ac • Bluetooth 4.0
-----	---

Tablica 15. — Sabirnica proširenja

Brzina sabirnice	SATA	6 Gbps za tvrdi pogon; 3 Gbps za optički pogon
	USB 2.0	480 Mbps
	USB 3.0	5 Gbps

Tablica 16. — Pogoni

Tip		
Dostupni izvana	pretinci za 5-25 inčni optički pogon	jedan
Dostupno iznutra	Pretinci za 3.5-inčni/2.5-inčni pogon	Jedan 3.5-inčni ili dva 2.5-inčna pretinca pogona

Tablica 17. — Kartice

Tip		Kartica
	PCIe	<ul style="list-style-type: none"> • jedna PCIe x16 kartica pune visine • jedna PCIe x1 kartica pune visine
	Utor za M2	Jedan utor za M.2 karticu za kombiniranu Wi-Fi i Bluetooth karticu

Tablica 18. — Vanjski priključci

Audio	Stražnja ploča	tri
	Prednja ploča	jedan priključak za slušalice
Mreža		jedan RJ-45 priključak
USB	Stražnja ploča	četiri USB 2.0 priključka
	Prednja ploča	dva priključka USB 3.0
Video		<ul style="list-style-type: none"> • jedan 15-pinski VGA priključak • jedan 19-pinski HDMI priključak
Čitač memorijskih kartica		jedan

Tablica 19. — Upravljačka i dijagnostička svjetla

Svjetlo gumba za uključivanje/isključivanje

- bijelo svjetlo — puno bijelo svjetlo naznačuje da je uključeno napajanje; puno žuto svjetlo naznačuje da je računalo u stanju mirovanja.
- žuto svjetlo — puno žuto svjetlo naznačuje kvar podizanja sustava - Kvar napajanja sustava; treperavo žuto svjetlo naznačuje kvar podizanja sustava - Napajanje sustava je u redu.

svjetlo za označavanje aktivnosti pogona

bijelo svjetlo — treperenje bijelog svjetla naznačuje da računalo čita podatke s tvrdog pogona ili ih zapisuje na njega.

Tablica 20. — Napajanje

Baterija na matičnoj ploči

Litij-ionska baterija na matičnoj ploči 3 V CR2032

Ulazni napon

od 100 VAC do 240 VAC

Ulazna frekvencija

od 50 Hz - 60 Hz

Ulazna struja

1,7 A / 2,5 A

Izlazna struja

3,34 A / 4,62 A

Maksimalan gubitak topline

 **NAPOMENA: Gubitak topline je izračunat na temelju korištenja proračuna potrošnje električne energije u vatima.**

Tablica 21. — Fizičke dimenzije kućišta

Visina

293,1 mm (11,54 inča)

Širina

92,60 mm (3,65 inča)

Dubina

314,5 mm (12,38 inča)

Težina (minimalno)

3,17 kg (6,99 funti)

Tablica 22. — Specifikacije okruženja

Temperatura

Radno

od 10 °C do 35 °C (od 50 °F do 95 °F)

Skladištenje

od -40°C do 65°C (od -40°F do 149°F)

Relativna vlažnost

od 20% do 80% (bez kondenzacije)

Nadmorska visina

Radno

od -15,20 m do 3048 m (od -50 do 10.000 stopa)

Skladištenje

od -15,20 m do 10.668 m (od -50 do 35.000 stopa)

Razina onečišćenja zraka

G1, kao što je definirano u ISA-S71.04-1985



Kontaktiranje tvrtke Dell

 **NAPOMENA: Ako nemate aktivnu vezu s internetom, podatke za kontakt možete naći na računu kojeg ste dobili prilikom kupnje proizvoda, otpremnici, računu ili katalogu proizvoda tvrtke Dell.**

Tvrtka Dell pruža nekoliko opcija za podršku i uslugu kojima možete pristupiti putem interneta ili telefona. Njihova dostupnost ovisi o državi i proizvodu, stoga neke usluge možda neće biti dostupne u vašoj regiji. Ako se želite obratiti tvrtki Dell u vezi prodaje, tehničke podrške ili problema oko korisničke podrške:

1. Idite na **Dell.com/support**.
2. Odaberite kategoriju podrške.
3. Odaberite vašu zemlju ili regiju iz padajućeg izbornika **Choose a Country/Region (Odaberite zemlju/regiju)** koji se nalazi na dnu stranice.
4. Odaberite odgovarajući uslugu ili vezu za podršku na temelju vaših potreba.